

# Gutachtliche Stellungnahme

Nr. 12-003620-PR02 (GAS-E03-02-de-01)

zum Nachweis

Nr. 105 38326/2 vom 29.11.2010

Luftdichtheit und Schlagregendichtheit eines Abdichtungssystems zwischen Fenster und Baukörper im Neuzustand sowie nach simulierten Kurzzeitbelastungen



Auftraggeber	Ralmont GmbH Pavelsbacherstr. 17 92361 Berggau Deutschland
Produkt	Abdichtungssystem zwischen Fenster und Baukörper Dämmung: ① 1K PU-Ortschaum Abdichtung: raumseitig umlaufend: ② Flexband innen rot mit Selbstklebung (Rahmen) und Butylklebeband (Mauerwerk) außenseitig umlaufend: ③ Ralmoflex Comfort, mit Folienkanten-Ummantelung, mit Selbstklebung (Rahmen) und MS-Polymer-Klebstoff (Mauerwerk)
Bezeichnung	Übertragung der Ergebnisse des geprüften Abdichtungssystems auf Varianten der raumseitigen Abdichtung bez. Klebung zum Baukörper („RALMO-TOP selbstklebend“) und unterschiedliche vor- und unbehandelte Untergründe (Ziegel mit/ ohne Glattnstrich, Beton, Kalksandstein, Leichtbeton, Porenbeton). Vorbehandlung mit „RALMO-Fugenfüller und Primer/Haftvermittler“ bzw. „RALMO-lösemittelfreier Primer/Haftkleber“ bzw. „RALMO-Fugenfüller als Klebstoff und Fugenfüller in einem“.
Gegenstand	Raumseitig luftdichter Fugenabschluss zwischen Außenwand und Fenster bzw. Fenstertüren aus weißen PVC-Hohlkammerprofilen mit gleichwertiger Ausführung, wie in Tabelle 1, Zeile 1 und 2 beschrieben.
Einsatzgebiet	
Besonderheiten	-/-

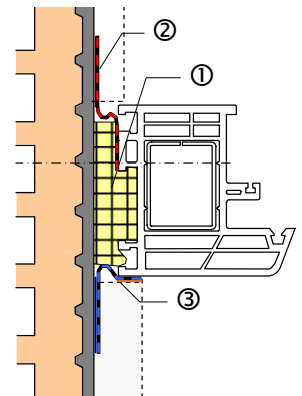
## Grundlagen

ift-Richtlinie MO-01/1 : 2007-01  
Baukörperanschluss von Fenstern,  
Teil 1: Verfahren zur Ermittlung der Gebrauchstauglichkeit von Abdichtungssystemen, Abschnitt 5, Prüfung Fugeneigenschaften

Prüfbericht 105 38326/2 vom 29.11.2010

Prüfbericht 12-003620-PR01 (PB-K07-09-de-01) vom 26.07.2013

## Darstellung



## Verwendungshinweise

Diese Gutachtliche Stellungnahme dient zum Nachweis der oben genannten Eigenschaften.

## Gültigkeit

Die genannten Daten und Einzelergebnisse beziehen sich ausschließlich auf den geprüften / beschriebenen Probekörper.

Diese Prüfung/Bewertung ermöglicht keine Aussage über weitere leistungs- und qualitätsbestimmende Eigenschaften der vorliegenden Konstruktion..

## Veröffentlichungshinweise

Es gilt das ift-Merkblatt „Hinweise zur Benutzung von ift-Prüfberichten“.

## Inhalt

Die Gutachtliche Stellungnahme umfasst insgesamt 5 Seiten

- 1 Auftrag
- 2 Grundlagen
- 3 Beurteilung
- 4 Ergebnis und Aussage

## Ergebnisse \*)



Luftdurchlässigkeit bis zu $\pm 1000$ Pa, im Neuzustand	$a < 0,1 \text{ m}^3/(\text{m h daPa}^{2/3})$
Simulierte Kurzzeitbelastungen (Temperaturwechsel, Wind, Nutzung)	visuell keine Beeinträchtigung der Anschlussfugen
Luftdurchlässigkeit bis zu $\pm 1000$ Pa, nach simulierten Kurzzeitbelastungen	$a < 0,1 \text{ m}^3/(\text{m h daPa}^{2/3})$

\*) gutachtlich übertragen

ift Rosenheim

26.07.2013

Karin Lieb, Dipl.-Ing. (FH)  
Geschäftsbereichsleitung  
Baustoffe & Halbzeuge

Wolfgang Jehl, Dipl.-Ing. (FH)  
Produktingenieur  
Baustoffe & Halbzeuge

### **Gutachtliche Stellungnahme**

Nr. 12-003620-PR02 (GAS-E03-02-de-01) vom 26.07.2013  
zum Nachweis

Nr. 105 38326/2 vom 29.11.2010

Luftdichtheit und Schlagregendichtheit eines Abdichtungssystems zwischen Fenster und  
Baukörper im Neuzustand sowie nach simulierten Kurzzeitbelastungen

Blatt 2 von 5

Auftraggeber Ralmont GmbH, 92361 Bergau, (Deutschland)



## **1 Auftrag**

Die Firma Ralmont GmbH, 92361 Bergau, beauftragte das ift Rosenheim eine Gutachtliche Stellungnahme zu folgendem Sachverhalt zu erstellen:

Auf Grundlage der durchgeführten Bauteilprüfung zum Nachweis der Luftdichtheit und Schlagregendichtheit eines Abdichtungssystems im Neuzustand sowie nach simulierten Kurzzeitbelastungen, Prüfbericht 105 38326/2 vom 29. November 2010, sollen die Ergebnisse zur raumseitigen Abdichtung auf Varianten bezüglich der Klebung zum Baukörper und unterschiedliche vor- und unbehandelte Untergründe übertragen werden. Hierzu wurden ergänzend vergleichende Prüfungen zur Haftfestigkeit der Klebungen durchgeführt.

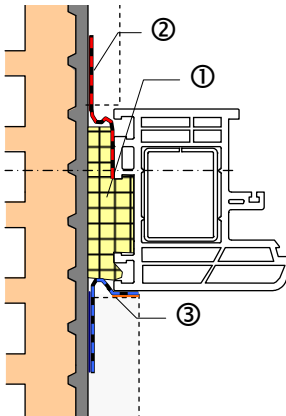
## **2 Grundlagen zur Beurteilung**

Der Beurteilung werden zugrunde gelegt:

- Prüfbericht 105 38326/2 vom 29. November 2010
- Prüfbericht 12-003620-PR01 (PB-K07-09-de-01) vom 26. Juli 2013

### 3 Beurteilung

**Tabelle 1** Gegenüberstellung geprüfte Ausführung – gutachtlich zu übertragende Ausführung

<p>1. Geprüfte Ausführung/ Merkmal/ Detail</p>		<p>Dämmung: ① 1K PU-Ortschaum</p> <p>Abdichtung: raumseitig umlaufend: ② Flexband innen rot mit Selbstklebung (Rahmen) und Butylklebeband (Mauerwerk)</p> <p>außenseitig umlaufend: ③ RalmoFlex Comfort, mit Folienkanten-Ummantelung, mit Selbstklebung (Rahmen) und MS-Polymer-Klebstoff (Mauerwerk)</p>
<p>Probekörperbeschreibung (auszugsweise, relevante Details)</p>		
<p>Wandaufbau</p>	<p>Hochlochziegel mit 30 cm Wanddicke, außenseitig mit Kalk-Zement-Putz, raumseitig mit Kalk-Gips-Putz verputzt. Fensteröffnung mit stumpfer, glattgestrichener Leibung.</p>	
<p>Anschlussausbildung</p>	<p>Einbaulage im mittleren Drittel der stumpfen Mauerleibung. Anschlussfuge seitlich, oben und unten ca. 15 mm. Mauerbrüstung und Leibung mit Glattstrich. Außen Leibungsputz nach den durchgeführten Belastungsprüfungen. Außen Aluminiumfensterbank mit aufgesteckten Aluminium-Endstücken.</p>	
<p>Abdichtung innen</p>	<p>Umlaufend zwischen Fenster und glattgestrichener Mauerleibung mit „Flexband innen rot“ (= „RALMO-FLEX innen rot“), PE-Folie mit beidseitiger Vliesbeschichtung, überputzbar, mit Selbstklebestreifen 20 mm zum Fenster und Butylselbstklebung 20 mm zum Baukörper verklebt. Eckausbildung oben umlaufend mit Überlänge, unten überlappend gestoßen.</p>	



<p>2. gutachtlich zu übertragende Ausführung/ Merkmal/Detail</p>	<p>Die Ausführung der raumseitigen Abdichtung soll auf folgende Varianten übertragen werden:</p> <ul style="list-style-type: none"> <li>- Variante der Selbstklebung des Fugendichtbandes „RALMO-FLEX innen rot“ zum Baukörper mit „RALMO-TOP selbstklebend“, dabei</li> <li>- Klebung auf Ziegel, unbehandelt</li> <li>- Klebung auf Ziegel, vorbehandelt mit „RALMO-Fugenfüller und Primer/ Haftvermittler“</li> <li>- Klebung auf Ziegel mit Glattstrich, unbehandelt</li> <li>- Klebung auf Ziegel mit Glattstrich, vorbehandelt mit „RALMO-lösemittelfreier Primer/Haftkleber“</li> <li>- Klebung auf Beton, unbehandelt</li> <li>- Klebung auf Beton, vorbehandelt mit „RALMO-lösemittelfreier Primer/ Haftkleber“</li> <li>- Klebung auf Kalksandstein, unbehandelt</li> <li>- Klebung auf Kalksandstein, vorbehandelt mit „RALMO-lösemittelfreier Primer/Haftkleber“</li> <li>- Klebung auf Leichtbeton, unbehandelt</li> <li>- Klebung auf Leichtbeton, vorbehandelt mit „RALMO-Fugenfüller und Primer/Haftvermittler“</li> <li>- Klebung auf Porenbeton, vorbehandelt mit „RALMO-lösemittelfreier Primer/Haftkleber“</li> <li>- Klebung auf Ziegel, vorbehandelt mit „RALMO-Fugenfüller als Klebstoff und Fugenfüller in einem“</li> </ul>
<p>3. Abweichung</p>	<p>Variante der Selbstklebung des Fugendichtbandes „RALMO-FLEX innen rot“ zum Baukörper. Geprüfte Ausführung mit Butylklebestreifen, gutachtlich zu übertragende Ausführung der Selbstklebung zum Baukörper mit „RALMO-TOP selbstklebend“.</p> <p>Unterschiedliche Untergründe unbehandelt bzw. vorbehandelt mit „RALMO-Fugenfüller und Primer/ Haftvermittler“ bzw. „RALMO-lösemittelfreier Primer/Haftkleber“ bzw. „RALMO-Fugenfüller als Klebstoff und Fugenfüller in einem“ (siehe Zeile 2). Geprüfte Ausführung Ziegel mit Glattstrich, vorbehandelt mit „RALMO-lösemittelhaltiger Primer“.</p>
<p>4. Beurteilung</p>	<p>Das Fugendichtband zur raumseitigen Abdichtung ist identisch zur geprüften Ausführung. Der Unterschied liegt in der Selbstklebung zum Baukörper. Für die geprüfte Ausführung sowie die Variante der Selbstklebung und die unterschiedlichen vor- und unbehandelten Untergründe wurden vergleichende Haftfestigkeitsprüfungen durchgeführt. Diese sind im Prüfbericht 12-003620-PR01 (PB-K07-09-de-01) vom 26.07.2013 dokumentiert. Aus den Ergebnissen geht hervor, dass alle zu übertragenden Varianten mindestens gleichwertig bezüglich der Klebung zum Baukörper sind. Eine Beeinträchtigung der ermittelten Eigenschaften zur raumseitigen Abdichtung im Rahmen der Bauteilprüfung, Prüfbericht 105 38326/2, ist bei fachgerechter Ausführung der Abdichtung nicht zu erwarten.</p>

#### **Gutachtliche Stellungnahme**

Nr. 12-003620-PR02 (GAS-E03-02-de-01) vom 26.07.2013  
zum Nachweis

Nr. 105 38326/2 vom 29.11.2010

Luftdichtheit und Schlagregendichtheit eines Abdichtungssystems zwischen Fenster und  
Baukörper im Neuzustand sowie nach simulierten Kurzzeitbelastungen

Blatt 5 von 5

Auftraggeber Ralmont GmbH, 92361 Bergau, (Deutschland)



## **4 Ergebnis und Aussage**

Aufgrund der gutachtlichen Überprüfungen und der Prüfergebnisse zur Bauteilprüfung laut Prüfbericht 105 38326/2 vom 29.11.2010 und der vergleichenden Prüfung der Haftfestigkeit der unterschiedlichen Klebungen laut Prüfbericht 12-003620-PR01 (PB-K07-09-de-01) vom 26.07.2013 führen die unter Punkt 3 beschriebenen Varianten zu keiner Verschlechterung der im Prüfbericht 105 38326/2 bestätigten Eigenschaften der raumseitigen Abdichtung.

ift Rosenheim  
26. 07. 2013